



Warszawa, dnia 26.06.2017 r.

Ogólne zasady gospodarowania na siedlisku przyrodniczym 91E0 - Łęgi wierzbowe, topolowe, olszowe i jesionowe (*Salicetum albo-fragilis*, *Populetum albae*, *Alnenion glutinoso-incanae*) i olsy źródliskowe.

Regionalny Dyrektor Ochrony Środowiska w Warszawie informuje, że działki wymienione w załączniku nr. 1 (zgodne z załączonymi mapami), znajdują się na terenie obszaru Natura 2000 Ostoja Nadliwiecka PLH140032. Na podstawie art. 28 ustawy z dnia 16 kwietnia 2004 r. o ochronie przyrody (Dz. U. z 2016 r. poz. 2134, ze zm.) Regionalny Dyrektor Ochrony Środowiska w Warszawie wydał Zarządzenie nr 14 z dnia 31 marca 2014 r. w sprawie ustanowienia planu zadań ochronnych dla obszaru Natura 2000 Ostoja Nadliwiecka PLH140032 (Dz. Urz. Woj. Maz. poz. 3827, z późn. zm.). Plan zadań ochronnych został ustanowiony w celu utrzymania i przywracania do właściwego stanu ochrony siedlisk przyrodniczych oraz gatunków roślin i zwierząt, dla których wyznaczono obszar Natura 2000.

Na wskazanych działkach znajduje się siedlisko przyrodnicze 91E0 - Łęgi wierzbowe, topolowe, olszowe i jesionowe (*Salicetum albo-fragilis*, *Populetum albae*, *Alnenion glutinoso-incanae*) i olsy źródliskowe będące przedmiotem ochrony tego obszaru Natura 2000. Celem ochrony siedliska przyrodniczego jest zachowanie niezmnieszonej powierzchni siedliska oraz zapewnienie warunków koniecznych do wykształcenia się prawidłowej struktury lasu (m.in. starzenia się drzewostanu oraz zróżnicowania pionowego i przestrzennego jego struktury oraz wzrost ilości martwego drewna).

W ramach planu zadań ochronnych przewidziano szereg działań ochronnych. Jednym z działań, które mają na celu ochronę łąg 91E0, jest opracowanie zasad optymalnego gospodarowania na siedlisku przyrodniczym.

W związku z powyższym Regionalny Dyrektor Ochrony Środowiska w Warszawie przedstawia, poniżej zasady dotyczące gospodarowania, sprzyjające temu siedlisku. Zasady, te opracowane zostały na podstawie opracowania GIOŚ: *Mróz W. (red.) 2010. Monitoring siedlisk przyrodniczych. Przewodnik metodyczny. Część I. GIOŚ, Warszawa.*

1. Lasy łągowe wykształcają się na glebach zalewanych wodami rzecznyymi lub o wysokim poziomie wód gruntowych dlatego też dla ochrony siedliska przyrodniczego potrzebne jest zachowanie odpowiednich warunków wodnych. W związku z tym powinno się odstąpić od zasypywania terenu i melioracji powodujących osuszenie terenu.
2. Przy odpowiednich warunkach wodnych najlepszą metodą ochrony łągów jest ochrona bierna polegająca głównie na rezygnacji z wycinania drzew w celach gospodarczych (opał, grodzienia). W przypadku konieczności wprowadzenia wycinki należy ją przeprowadzić w I lub IV kwartale roku. W celu ochrony runa wywóz drewna powinien się odbywać z wykorzystaniem istniejących szlaków zrywkowych lub przez obszary drzewostanów młodszych klas wieku. Należy również odstąpić od wycinki drzew dziuplastych. W celu unaturalnienia łągów powinno się pozostawiać na terenie siedliska martwe i rozkładające się drewno.
3. Ochrona siedliska powinna polegać również na niewprowadzaniu na ten obszar obcych gatunków drzew takich jak: klon jesionolistny, topola kanadyjska, drzewa ozdobne oraz roślin: z rodzaju rdestowatych, kolczurka klapowana, nawłóć kanadyjska i olbrzymia, niecierpek drobnokwiatowy i gruczołowaty.

Biorąc powyższe pod uwagę Regionalny Dyrektor Ochrony Środowiska w Warszawie zwraca się z prośbą o stosowanie się do przytoczonych powyżej zaleceń.

z up. Regionalnego Dyrektora
Ochrony Środowiska w Warszawie

Marcin Kalbarczyk
Regionalny Konserwator Przyrody



Spełniamy wymagania EMAS – zarządzamy urzędem efektywnie, oszczędnie i prośrodowiskowo

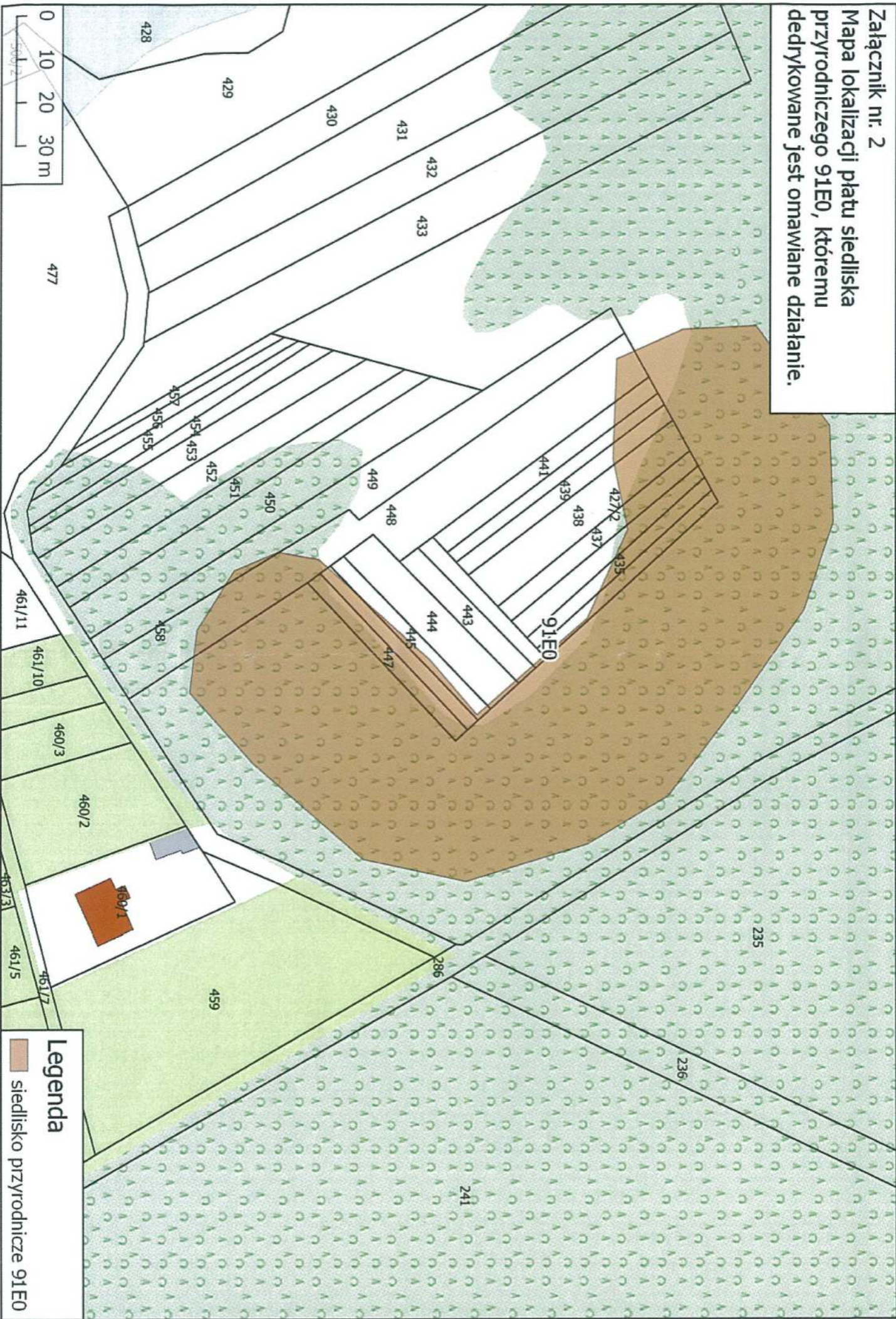
ul. Henryka Sienkiewicza 3, 00-015 Warszawa, tel.: 22 556-56-00, fax: 22 556-56-02, rdos.warszawa@rdos.gov.pl, warszawa.rdos.gov.pl

Załącznik. nr.1. Wykaz działek, na których znajdują się płaty siedliska przyrodniczego 91E0 - Łęgi wierzbowe, topolowe, olszowe i jesionowe (Salicetum albo-fragilis, Populetum albae, Alnetion glutinoso-incanae) i olsy źródliskowe, któremu dedykowane jest omawiane działanie.

ŁOCHÓW - MIASTO 0001	558
ŁOCHÓW - MIASTO 0001	611/4
ŁOCHÓW - MIASTO 0001	621
BARCÓW 0002	676/1
BARCÓW 0002	677/12
BARCÓW 0002	702/1
BARCÓW 0002	702/2
BARCÓW 0002	814/3
BARCÓW 0002	814/4
BARCÓW 0002	814/5
BARCÓW 0002	837
BARCÓW 0002	838
BARCÓW 0002	869/2
KALINOWIEC 0010	261
KALINOWIEC 0010	262
KALINOWIEC 0010	263
KALINOWIEC 0010	264
KALINOWIEC 0010	265
KALINOWIEC 0010	266
KALINOWIEC 0010	267
KALINOWIEC 0010	305
KALINOWIEC 0010	308
KALINOWIEC 0010	314
KALINOWIEC 0010	317
KALINOWIEC 0010	320
KALINOWIEC 0010	323
KALINOWIEC 0010	327
KALINOWIEC 0010	330
KALINOWIEC 0010	333
KALINOWIEC 0010	343
KALINOWIEC 0010	347
KALINOWIEC 0010	348
KALINOWIEC 0010	351
KALINOWIEC 0010	355
KALINOWIEC 0010	358
KALINOWIEC 0010	362
KALINOWIEC 0010	367
KALINOWIEC 0010	371
KALINOWIEC 0010	375
KALINOWIEC 0010	381
KALINOWIEC 0010	641
KALINOWIEC 0010	661
KALINOWIEC 0010	664
KALINOWIEC 0010	666
KALINOWIEC 0010	667

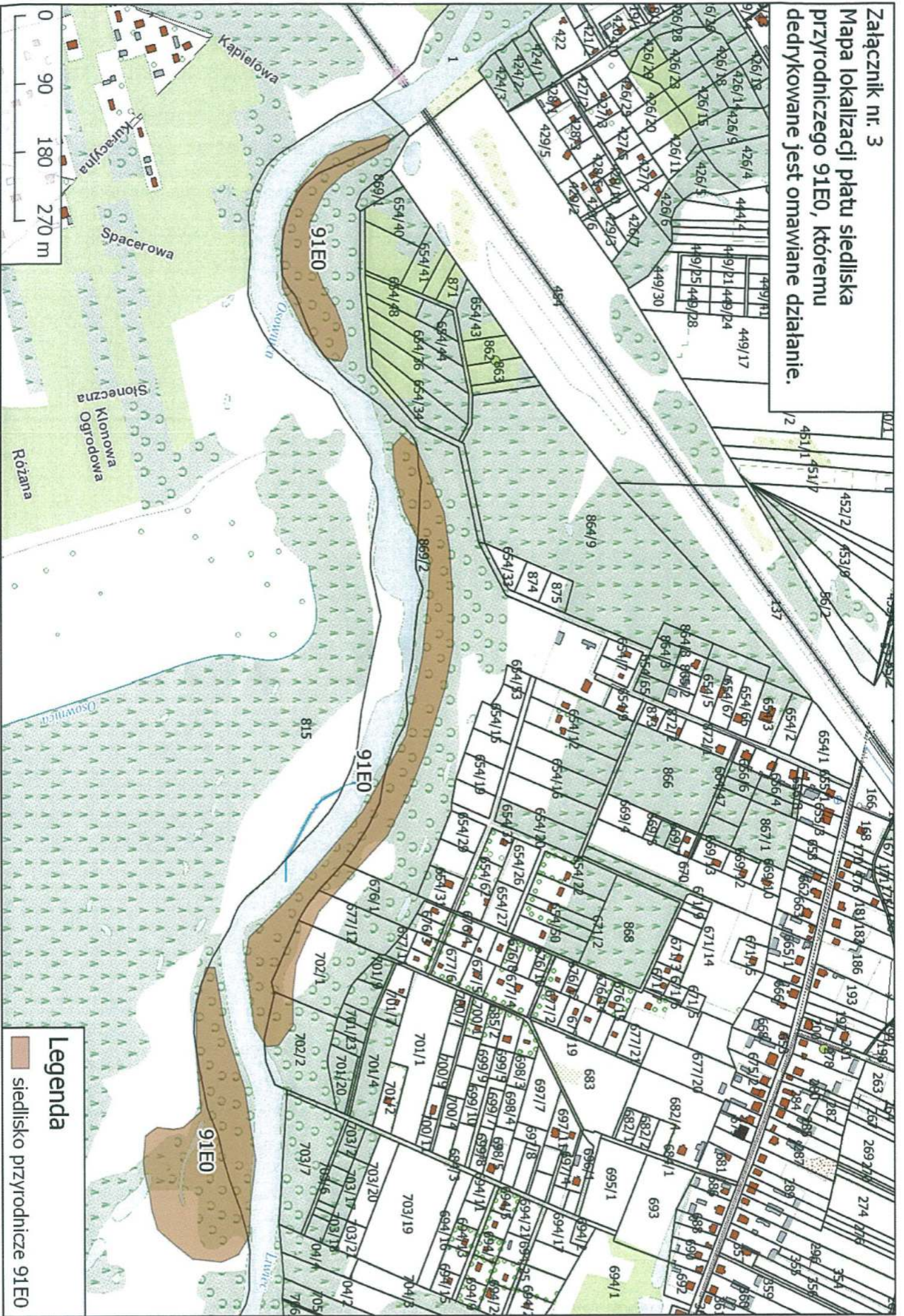
KALINOWIEC 0010	669
KALINOWIEC 0010	671
KALINOWIEC 0010	799
KALINOWIEC 0010	800
KALINOWIEC 0010	826
Karczewizna 0013	AR_1.521/2
Karczewizna 0013	AR_1.522
Karczewizna 0013	AR_1.523
Karczewizna 0013	AR_1.524
Karczewizna 0013	AR_1.525
Karczewizna 0013	AR_1.526
Karczewizna 0013	AR_1.527
Karczewizna 0013	AR_1.528
Karczewizna 0013	AR_1.529
Karczewizna 0013	AR_1.530
Karczewizna 0013	AR_1.531
Karczewizna 0013	AR_1.532
Karczewizna 0013	AR_1.533
Karczewizna 0013	AR_1.534
Karczewizna 0013	AR_1.537
Karczewizna 0013	AR_1.538
LASKI 0014	1540
LASKI 0014	1541
LASKI 0014	1543
Nadkole 0022	427/2
Nadkole 0022	434
Nadkole 0022	435
Nadkole 0022	436
Nadkole 0022	437
Nadkole 0022	438
Nadkole 0022	439
Nadkole 0022	440
Nadkole 0022	441
Nadkole 0022	442
Nadkole 0022	443
Nadkole 0022	444
Nadkole 0022	445
Nadkole 0022	446
Nadkole 0022	447
Nadkole 0022	448
Nadkole 0022	449
WÓLKA PAPLIŃSKA 0029	AR_2.681
WÓLKA PAPLIŃSKA 0029	AR_2.802
WÓLKA PAPLIŃSKA 0029	AR_2.803/2

Załącznik nr. 2
Mapa lokalizacji placu siedliska
przyrodniczego 91E0, któremu
dedrykowane jest omawiane działanie.



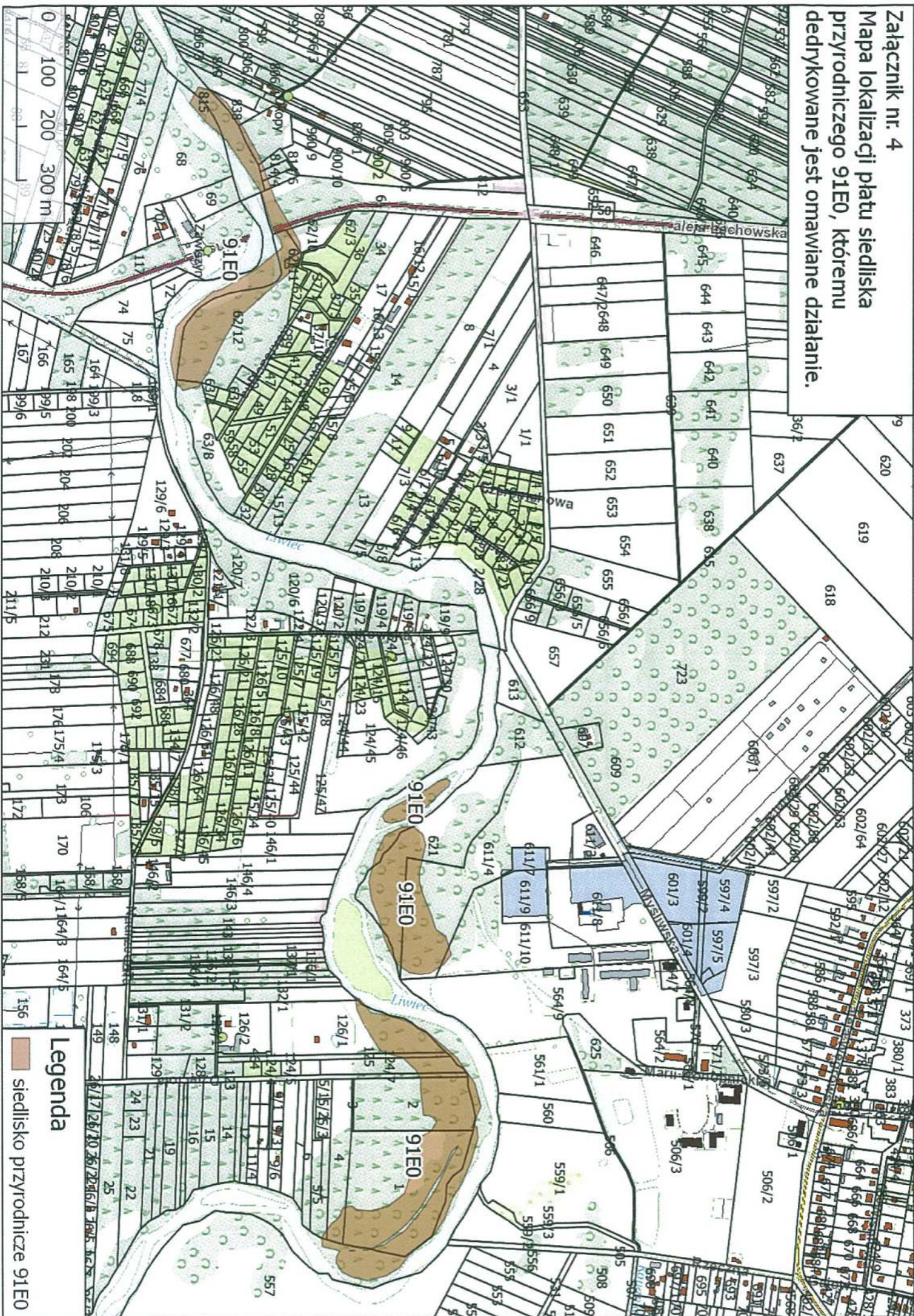
Legenda
siedlisko przyrodnicze 91E0

Załącznik nr 3
Mapa lokalizacji placu siedliska
przyrodniczego 91E0, któremu
dedrykowane jest omawiane działanie.

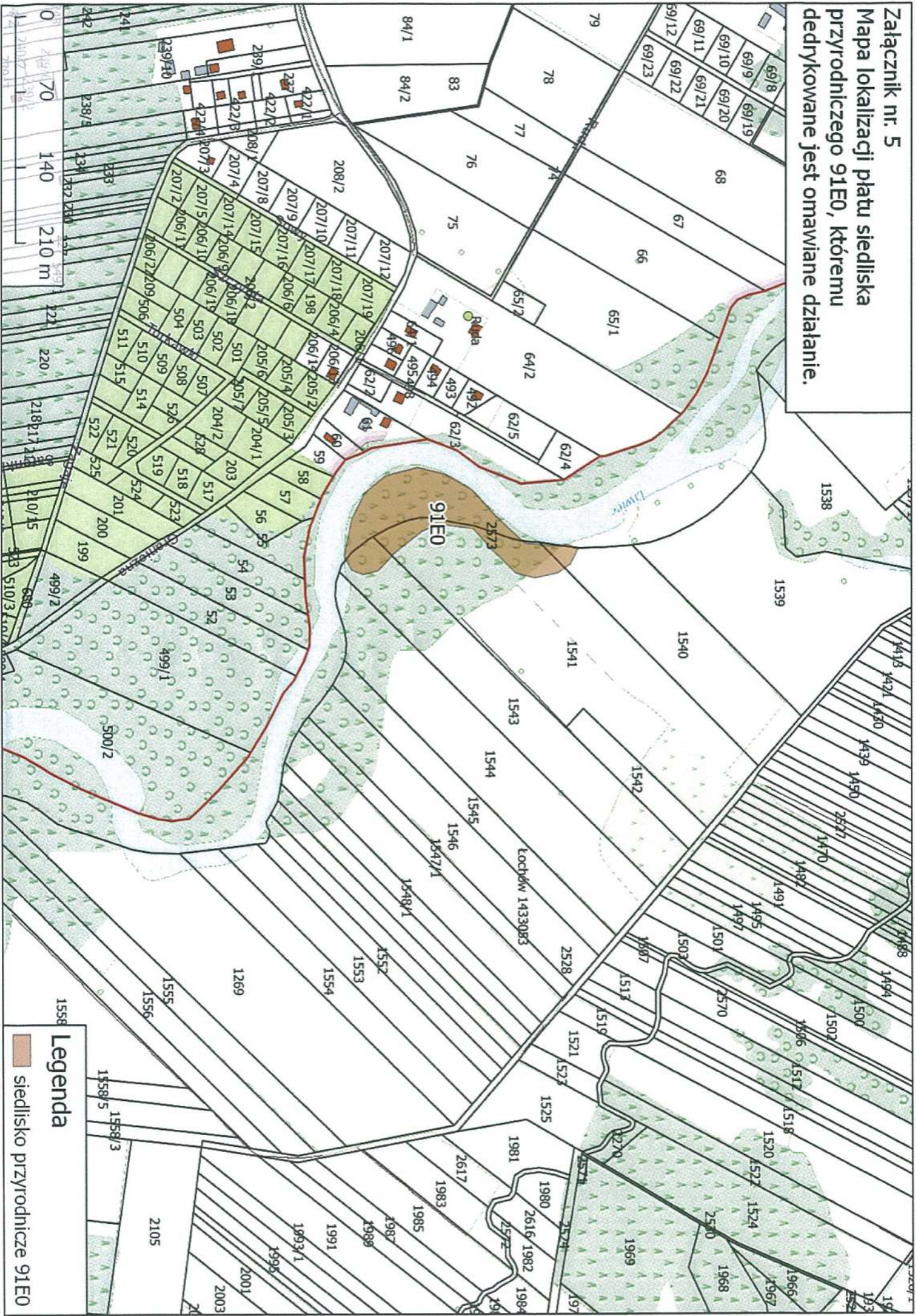


Legenda
siedlisko przyrodnicze 91E0

Załącznik nr. 4
Mapa lokalizacji placu siedliska
przyrodniczego 91E0, któremu
dedykowane jest omawiane działanie.



Załącznik nr. 5
Mapa lokalizacji płatu siedliska
przyrodniczego 91E0, któremu
dedykowane jest omawiane działanie.



Legenda

 siedlisko przyrodnicze 91E0

Załącznik nr. 6
Mapa lokalizacji płatu siedliska
przyrodniczego 91E0, któremu
dedykowane jest omawiane działanie.



Załącznik nr. 7
Mapa lokalizacji placu siedliska
przyrodniczego 91E0, któremu
dedrykowane jest omawiane działanie.



Legenda
siedlisko przyrodnicze 91E0